

**Odbor dopravy a silničního  
hospodářství**  
oddělení silničního hospodářství

datum  
06.06.2016

oprávněná úřední osoba  
Bc. Helena Dohnalová

číslo jednací  
KUZL39673/2016

spisová značka  
KUSP37803/2016DOP-Doh

## **VEŘEJNÁ VYHLÁŠKA** **OPATŘENÍ OBECNÉ POVAHY**

### **Stanovení přechodné úpravy provozu na pozemní komunikaci**

Krajský úřad Zlínského kraje, odbor dopravy a silničního hospodářství (dále jen „ODSH KÚZK“), podle § 124 odst. 4 písm. b) zákona č. 361/2000 Sb., o provozu na pozemních komunikacích a o změnách některých zákonů (zákon o silničním provozu), ve znění pozdějších předpisů (dále jen „zák. č. 361/2000 Sb.“), na základě návrhu společnosti NVB LINE s.r.o., sídlo: Kvasice, Cukrovar 716, PSČ 768 21, IČO: 26979675 zastupující na základě plné moci ze dne 24.5.2016: ALPINE Bau CZ a.s., sídlo: Jiráskova 613/13, Krásno nad Bečvou, 757 01 Valašské Meziříčí, IČO: 02604795 (dále také „navrhovatel“), po projednání s dotčeným orgánem, kterým je Policie České republiky, Krajské ředitelství policie Zlínského kraje, dopravní inspektorát Vsetín (dále také „DI PČR Vsetín“),

opatřením obecné povahy podle ust. § 171 a násl. části šesté zákona č. 500/2004 Sb., správní řád, ve znění pozdějších předpisů (dále jen „správní řád“), a podle ust. § 77 odst. 1 písm. b) zák. č. 361/2000 Sb.,

#### **s t a n o v í**

#### **přechodnou úpravu provozu**

**na silnici: I/57**

**v obci: Ústí**

**v úseku: km cca 129,733 – 130,221 staničení, okr. Vsetín**

**v termínu: dle příslušného Rozhodnutí o uzavírcce**

**z důvodu: částečné uzavírky provozu při realizaci stavebních prací v rámci rekonstrukce „Silnice I/57: Ústí u Vsetína, průtah“; obnova živičných vrstev včetně lokální sanace podkladních vrstev**

#### **v rozsahu dopravního značení:**

podle situace dopravního značení s názvem „Silnice I/57: Ústí u Vsetína, průtah“, kterou vypracoval pan Janata, NVB LINE s.r.o., datum 24.6.2016 a která je nedílnou součástí tohoto stanovení s tím, že při realizaci výše uvedené přechodné úpravy provozu budou respektovány následující podmínky:

1. Práce budou probíhat po polovinách vozovky, provoz bude při pokládce povrchu řízen kyvadlově SSZ. Pro průjezd bude zachován vždy maximální průjezdní profil komunikace min. š. 2,75 m.
2. Řízení návěstidel SSZ bude synchronizováno tak, aby nedocházelo k tvoření kolon.



3. V případě, že nastavení SSZ nebude umožňovat vyhovující převedení dopravy na silnici I/57 a to s ohledem na její intenzitu v dopravní špičce, bude provoz zastavován řádně poučenými a označenými osobami a to v souladu s § 79 odst. 1 písm. i) zák. č. 361/2000 Sb.“
4. Před žel. přejezdem bude oboustranně umístěna dopravní značka č. IP 22 s nápisem POZOR respektuj výstražná světla na žel. přejezdu.
5. V případě pracovního prostoru vedoucího přes železniční přejezd nebo v jeho blízkosti budou zajištěny řádné rozhledy na železniční trať (na oba směry) a řádná viditelnost na přejezdové signalizační zařízení a to z celé šířky vozovky, popř. přejezd bude zajištěn řádně označenou a poučenou osobou, která bude zajišťovat bezpečný průjezd vozidel přes železniční přejezd.
6. Bude případně upraveno stávající dopravní značení, které je v rozporu s navrženou přechodnou úpravou.
7. Mimo prostor vymezený dopravním značením nebudou z profilu komunikace prováděny žádné práce spojené se stavbou a na komunikaci nebudou zaparkována vozidla ani mechanismy, vozidla stavby (stavbyvedoucí, stavební dozor apod.) v rozporu s obecnou, případně i místní úpravou silničního provozu. Zásobovací i jiná vozidla a mechanismy stavby se budou pohybovat popř. stát jen v prostoru vymezeném dopravním značením, tj. mimo průjezdní a průchozí profil komunikaci s běžným provozem. Totéž se týká i převozu a skladování materiálu, nářadí či jiného zázemí stavby.
8. Dopravní značení a dopravní zařízení bude užito a instalováno na komunikaci v souladu se zák. č. 361/2000 Sb., a s vyhláškou č. 294/2015 Sb., kterou se provádějí pravidla provozu na pozemních komunikacích, v platném znění. Dále budou respektovány a dodrženy příslušné ustanovení vyhlášky č. 398/2009 Sb., o obecných technických požadavcích zabezpečujících bezbariérové užívání staveb.
9. Umístění dopravních značek bude v souladu se Zásadami pro dopravní značení na pozemních komunikacích TP 65, schválených MD č.j. 532/2013-120-STSP/1 ze dne 31.7.2013 s účinností od 1.8.2013 (dále jen „TP 65“), se Zásadami pro označování pracovních míst na pozemních komunikacích TP 66, 3. vydání, schválených MD č.j. 21/2015-120-TN/1 s účinností od 1.4.2015 (dále jen „TP 66“), se Zásadami pro vodorovné dopravní značení na pozemních komunikacích TP 133 schválených MD ČR č.j. 538/2013-120-STSP/1 s účinností od 1.8.2013.
10. Bude užito dopravních značek základního rozměru, retroreflexního provedení RA2.
11. Technické požadavky na dopravní značení budou odpovídat zvláštním technickým předpisům, např. ČSN EN 12899-1,2 a ČSN EN 1436, TP 143, TP 66, vyhláše č. 294/2015 Sb. ad.
12. Přenosné svíslé dopravní značky, přechodné vodorovné dopravní značky, světelné signály, dopravní zařízení a zařízení pro provozní informace smějí být užívány jen po nezbytně nutnou dobu, v takovém rozsahu a takovým způsobem, jak to nezbytně vyžaduje bezpečnost a plynulost provozu na pozemních komunikacích nebo jiný důležitý veřejný zájem (§ 78 odst. 2, 3 zák. č. 361/2000 Sb.)
13. Přechodné dopravní značení bude odstraněno ihned, kdy pozbude své opodstatnění a zároveň bude uvedena v platnost řádně stanovená místní úprava provozu.
14. Po celou dobu umístění přechodné úpravy provozu budou prováděny min. 2 x denně (dle povětrnostních podmínek i častěji) kontroly a čištění dopravního značení tak, aby toto bylo udržováno čisté a přehledné. Zjištěné závady a nedostatky budou neprodleně odstraněny.
15. Překážka silničního provozu bude osvětlena soupravou výstražných světel typu 1.
16. **Bude zajištěn bezpečný pohyb chodců.** Případná náhradní komunikace pro pěší (např. kolem pracovního místa) a přístupy k objektům, areálům u pracovního místa budou upraveny tak, aby nedošlo k ohrožení bezpečnosti silničního provozu včetně chodců. Náhradní pěší trasy budou od pracovního místa i od vozidlové dopravy (v případě pěší trasy na vozovce a v blízkosti vozovky) odděleny vhodným způsobem, např. dopravním zábradlím.
17. Zhotovitel dopravního značení musí mít platné oprávnění pro provádění těchto prací (živnostenský list) a způsobilost pro zajištění jakosti provádění SDZ.
18. Realizace přechodné úpravy provozu je podmíněna existencí rozhodnutí ve věci povolení uzavírky provozu na silnici I/57 ve výše uvedeném úseku.
19. V případě operativních změn přechodné úpravy provozu proběhnou tyto po konzultaci s DI PČR Vsetín a ODSH KÚZK.



20. Za instalaci, stav stanoveného dopravního značení, jeho kontrolu, udržování po celou dobu přechodné úpravy provozu v souladu s tímto stanovením bude zodpovědný Marián Kozubík, ALPINE Bau CZ a.s., sídlo: Jiráskova 613/13, Krásno nad Bečvou, 757 01 Valašské Meziříčí, tel.: 739 545 595.

#### Odůvodnění

ODSH KÚZK obdržel dne 30.05.2016 návrh ve věci stanovení přechodné úpravy provozu na silnici I/57, podaný navrhovatelem, v souvislosti s omezením obecného užívání silnice I/57 částečnou uzavírkou provozu při realizaci stavebních prací v rámci rekonstrukce „Silnice I/57: Ústí u Vsetína, průtah“; obnova živičných vrstev včetně lokální sanace podkladních vrstev.

ODSH KÚZK zahájil řízení podle části šesté správního řádu (§ 171 a násl. správního řádu), kterým se vydává závazné opatření obecné povahy. V souladu s § 77 odst. 3 zák. č. 361/2000 Sb. byl návrh stanovení přechodné úpravy provozu projednán s dotčeným orgánem podle § 77 odst. 2 písm. b) zák. č. 361/2000 Sb., bylo doloženo stanovisko DI PČR Vsetín č.j. KRPZ-27560-2/ČJ-2016-151506 ze dne 06.06.2016.

ODSH KÚZK obdržel také souhlasné vyjádření správce silnice I/57 Ředitelství silnic a dálnic ČR, Správa Zlín, zn. SZ/219/53200/2016/Po ze dne 25.05.2016.

ODSH KÚZK stanovil výše uvedenou přechodnou úpravu provozu na silnici I/57 za účelem zajištění bezpečnosti a plynulosti provozu na dotčené pozemní komunikaci v souvislosti s částečnou uzavírkou provozu při realizaci stavebních prací v rámci rekonstrukce „Silnice I/57: Ústí u Vsetína, průtah“. Vzhledem k výše uvedenému je stanovení dopravního značení plně odůvodněno.

Podle § 77 odst. 5 zák. č. 361/2000 Sb. nedoručoval ODSH KÚZK návrh opatření obecné povahy a nevyzýval dotčené osoby k podávání připomínek nebo námitek.

Proti opatření obecné povahy nelze podat opravný prostředek (§ 173 odst. 2 správního řádu).

Toto opatření obecné povahy nabývá účinnosti pátým dnem po vyvěšení (§ 77 odst. 5 zák. č. 361/2000 Sb.).

Otisk razítka

Bc. Helena Dohnalová  
referentka ODSH KÚZK  
(dokument opatřen elektronickým podpisem)

**Příloha:** situace dopravního značení dle textu.

Toto opatření obecné povahy musí být vyvěšeno po dobu 15 dnů. Opatření obecné povahy nabývá účinnosti pátým dnem po vyvěšení.

Vyvěšeno dne: 6.6.2016  
razítko a podpis oprávněné osoby

Sejmuto dne: .....  
razítko a podpis oprávněné osoby

**Právní účinky doručení má výhradně doručení veřejnou vyhláškou prostřednictvím úřední desky Krajského úřadu Zlínského kraje.**

**Doručí se:**

**Dotčené osoby (veřejnou vyhláškou):**

V souladu s § 173 odst. 1 správního řádu doručuje ODSH KÚZK toto opatření obecné povahy dotčeným osobám veřejnou vyhláškou. Doručení veřejnou vyhláškou bude provedeno v souladu s ustanovením § 25 správního řádu tak, že se písemnost vyvěsí na úřední desce Krajského úřadu Zlínského kraje a současně bude zveřejněna způsobem umožňujícím dálkový přístup. Opatření obecné povahy nabývá účinnosti pátým dnem po vyvěšení na úřední desce Krajského úřadu Zlínského kraje.

**Dotčené osoby (datová schránka):**

- NVB LINE s.r.o., sídlo: Kvasice, Cukrovar 716, PSČ 768 21, IČO: 26979675 *zastupující*: ALPINE Bau CZ a.s., sídlo: Jiráskova 613/13, Krásno nad Bečvou, 757 01 Valašské Meziříčí
- Ředitelství silnic a dálnic ČR, Na Pankráci 56, 145 05 Praha 4, *doručovací adresa*: Správa Zlín, Fügnerovo nábřeží 5476, 760 01 Zlín

**Dotčené orgány (datová schránka):**

- Krajské ředitelství policie Zlínského kraje, dopravní inspektorát Vsetín, Hlásenka 1516, 755 01 Vsetín

**Ostatní (datová schránka):**

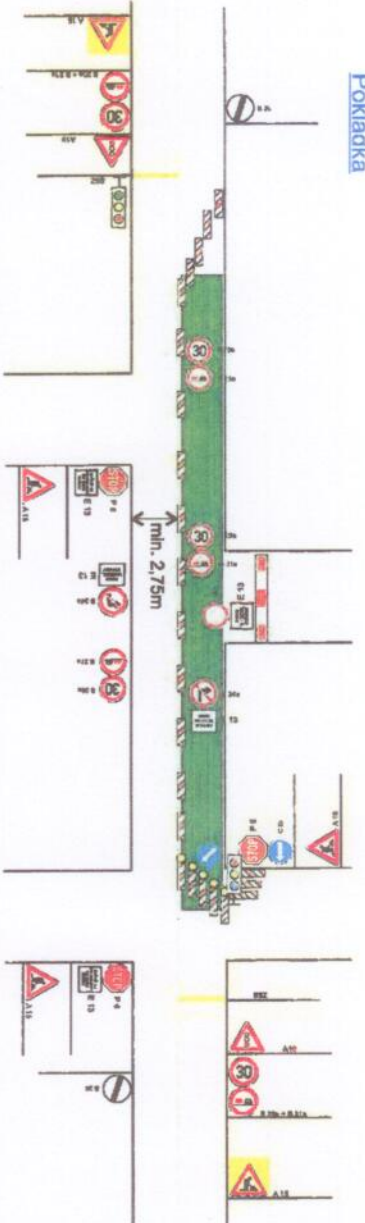
- Marián Kozubík, ALPINE Bau CZ a.s., sídlo: Jiráskova 613/13, Krásno nad Bečvou, 757 01 Valašské Meziříčí
- Městský úřad Vsetín, odd. dopravy

• **Obecní úřad Ústí**

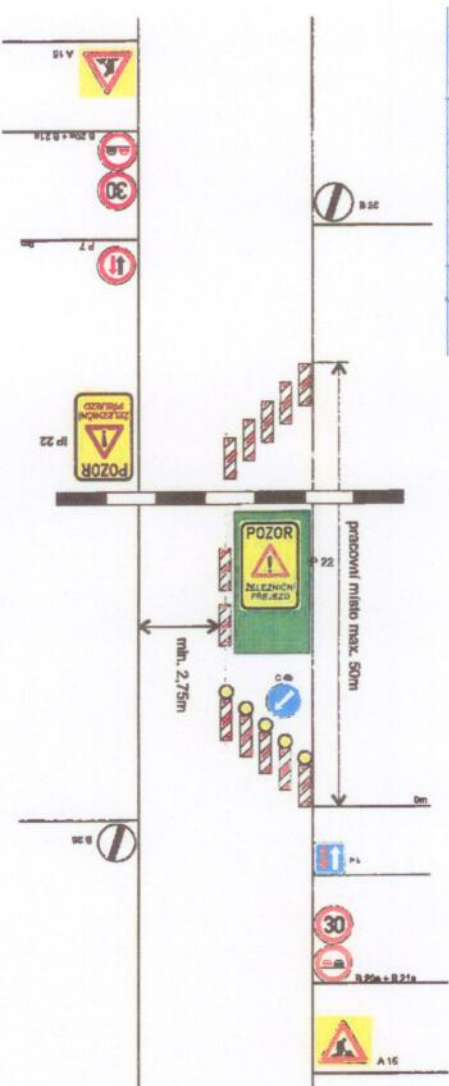
se žádostí o bezodkladné vyvěšení oznámení na úřední desce na dobu nejméně 15 dnů a o zpětné zaslání potvrzeného vyvěšení po uvedenou dobu.



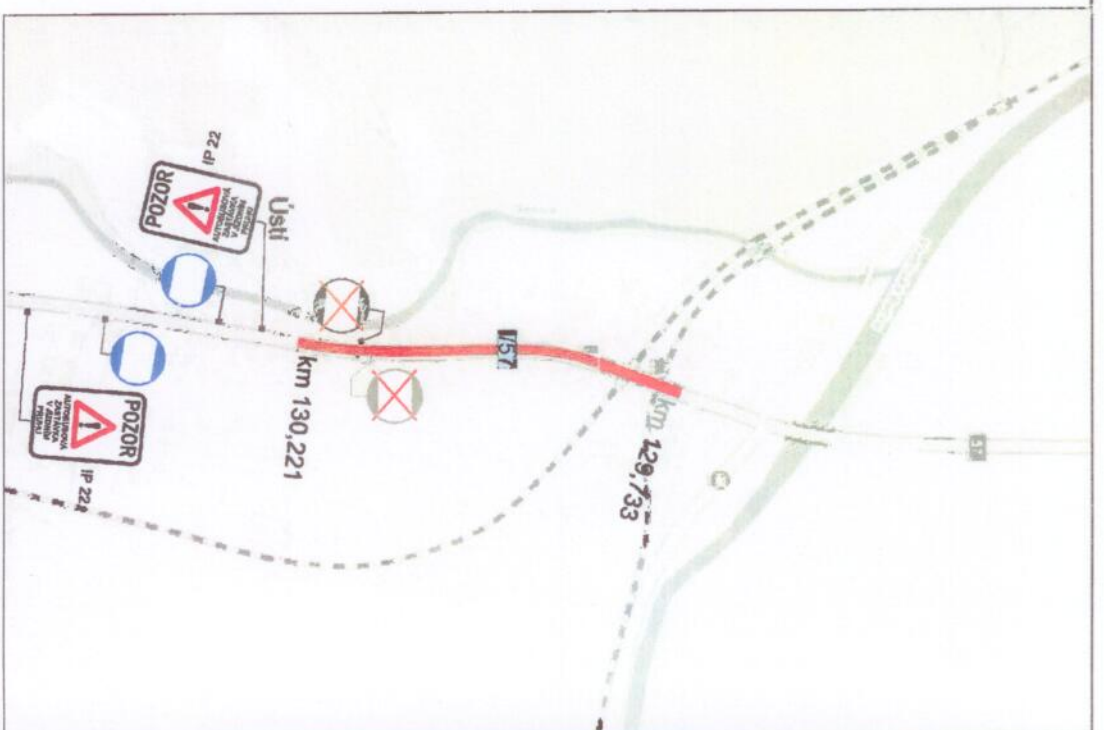
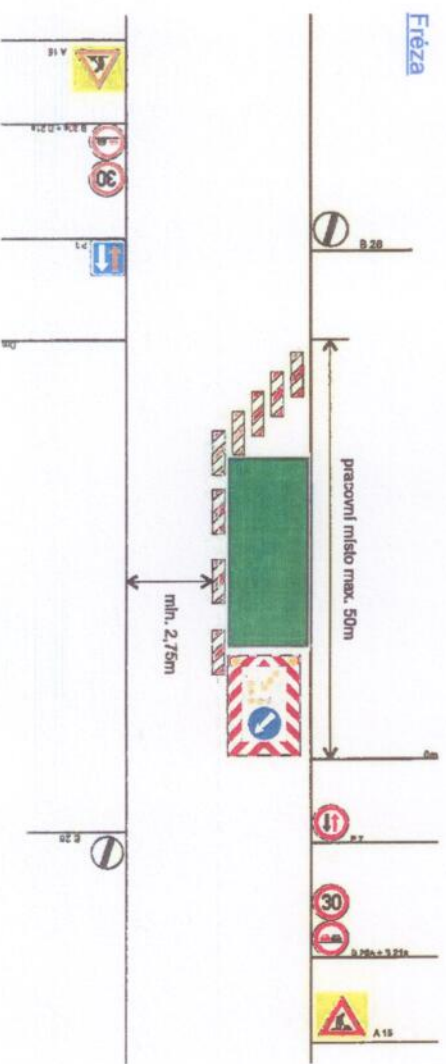
### Pokládka



### Práce v prostorách žel. přejezdu



### Fřezba



Dopravní značení, které bude v rozporu s předchozím dopravním značením bude dočasně zakryto.  
Přechodné dopr. značení bude provedeno v základní velikosti, reflexní folii tř. 1 a osazeno dle TP 66.

VYBERACOVIL:	Jamala	
KONTROLOVAL:	Svavice	
INVESTICE:	Ředitelství silnic a dálnic ČR	
ZADAVATEL:	ALPINE BAU a.s.	
STAVBA:	SILNICE I/57, ÚSTÍ V VSEETINĚ, PŘŮTAH	
TYPELE:	SITUACE STAVBY	
PŘECHOZÍNA ÚPRAVA/PŘEVÝŠENÍ		
DATAUM:	24.6.2016	
NAŠE ZN.	POZ-101-18	